

2024

RAPPORT RSE

PARTENARIAT ÉTAT GABONAIS - ERAMET COMILOG



SOMMAIRE

I.

MOT DE L'ADMINISTRATEUR DIRECTEUR GÉNÉRAL	6
---	---

II.

INTRODUCTION GÉNÉRALE	7
-----------------------------	---

III.

CADRE STRATÉGIQUE DE LA RSE CHEZ ERAMET COMILOG	9
A. Loi sur la RSE et les avancées législatives	10
B. Convention Minière et Addendum 2004-2020	10
C. Stratégie groupe : act for positive mining	11
D. Architecture de la Gouvernance RSE chez Eramet Comilog	12

IV.

VISION RSE ET AXES D'IMPACT.....	15
A. Nouvelle vision à long terme : de l'investissement à l'autonomisation	16
B. Focus stratégique : Diversification économique et entrepreneuriat	17
a. Mécanismes de financement	17
b. Résultats et indicateurs clés	17
c. Témoignages et retours terrain	18

V.

PORTEFEUILLE DE PROJETS 2024	19
A. Repartition territoriale et sectorielle des projets.....	20

VI.

BILAN FINANCIERS 2024	21
A. Ressources mobilisées et affectations budgétaires	22
B. Décaissements et solde 2024	23
C. Anticipation du déficit et projections 2025	23

VII.

BILANS D'EXECUTION ET FICHES DES PROJETS	24
A. Fiches projets détaillées.....	26
B. Enseignements et obstacles rencontrés	38

VIII.

INDICATEURS D'IMPACTS	39
------------------------------------	-----------

IX.

CONCLUSION	41
-------------------------	-----------

X.

ANNEXES	43
Projets financés dans le cadre de la diversification économique	44

LISTES DE TABLEAUX

Tableau 1 : Réunions du Comité de Gestion Opérationnel	12
Tableau 2 : Réunions du Comité de Gestion Partenariale	13
Tableau 3 : Echantillon de projets RSE de l'année 2024	20
Tableau 4 : Liste des projets et budget	23
Tableau 5 : Synthèse des projets réalisés en 2024	25

LISTES DE FIGURES

Figure 1 : Cadre de la feuille de route "Act for Positive Mining" du Groupe Eramet	11
Figure 2 : Impacts de la phase 1 du Fonds d'amorçage	17
Figure 3 : Bilan financier global de l'année 2024 (en millions XAF)	22
Figure 4 : Bilan du financement des projets de 2024 (en millions XAF)	23

Ce rapport annuel fait état de la gestion des Fonds du Partenariat RSE entre l'État Gabonais et Eramet Comilog, en dressant un bilan des réalisations au titre de l'année 2024.

I. Mot de l'Administrateur Directeur Général



“

**La Responsabilité Sociétale
des Entreprises (RSE) constitue
aujourd'hui un axe stratégique
majeur dans la démarche
d'Eramet Comilog**

”

La Responsabilité Sociétale des Entreprises (RSE) constitue aujourd'hui un axe stratégique majeur dans la démarche d'Eramet Comilog, car elle guide nos actions vers un impact positif et durable au bénéfice des populations locales. En 2024, cette approche s'est renforcée et diversifiée à travers un partenariat solide avec l'État gabonais, qui matérialise l'engagement commun pour un développement inclusif et durable.

L'année écoulée a été marquée par des réalisations significatives, notamment dans les secteurs clés de l'éducation, de la santé et les infrastructures, mais également en matière d'autonomisation économique des populations. Parmi les initiatives phares figurent l'ouverture de l'hôpital départemental de Moanda, le lancement des travaux du Lycée de l'Excellence, l'installation de forages pour améliorer l'accès à l'eau potable et la poursuite du pavage des voiries secondaires. Ces projets illustrent concrètement l'engagement de d'Eramet Comilog, à répondre aux besoins essentiels des communautés locales. Toutefois, l'année n'a pas été exempte de défis, notamment la nécessité d'une gestion optimisée des ressources face aux contraintes budgétaires et à la complexité croissante des projets d'envergure. Nous y sommes arrivés grâce au renforcement de nos mécanismes de collaboration et d'intervention, mais surtout avec le soutien des plus hautes autorités gabonaises.

Nous tenons à remercier chaleureusement les autorités gabonaises pour leur soutien constant et leur engagement actif, qui ont permis de mener à bien ces actions ambitieuses. Ce partenariat fort et durable constitue une véritable force pour la mise en œuvre efficace de la stratégie RSE d'Eramet Comilog.

Aux côtés de l'État gabonais, nous réaffirmons avec conviction notre détermination à poursuivre cet engagement commun en faveur d'un impact socio-économique concret. Pour les années à venir, nos priorités stratégiques se concentreront sur la poursuite des efforts dans l'accès aux infrastructures essentielles, l'autonomisation économique des communautés locales à travers la diversification économique, la protection environnementale renforcée et l'amélioration continue des mécanismes de gouvernance afin d'optimiser davantage l'efficacité des investissements sociaux.

Leod Paul BATOLO

Administrateur Directeur Général, Eramet Comilog

II . Introduction Générale



La Responsabilité Sociale des Entreprises au Gabon est un vecteur essentiel de développement durable et d'engagement éthique des entreprises. Traditionnellement circonscrite aux secteurs pétrolier, forestier et minier, la RSE s'étend désormais sur la quasi-totalité du tissu économique national. Cette évolution est soutenue par des initiatives gouvernementales qui renforcent le cadre juridique et promeuvent des pratiques responsables au sein des entreprises.

En matière de structuration du cadre de la RSE, plusieurs jalons significatifs méritent d'être soulignés. Très récemment, en juin 2024, le gouvernement gabonais a organisé le premier Forum National sur la Responsabilité Sociétale des Entreprises, sous le thème « **Défis et enjeux de la réglementation de la RSE en République Gabonaise pour une croissance inclusive** ».

Le secteur minier représente un levier important de la solidarité nationale au Gabon, et Eramet Comilog est un acteur majeur de cette solidarité. Cette dynamique a été amorcée avec la signature, en 2004, de la Convention minière entre le Gouvernement de la République gabonaise et l'entreprise Eramet Comilog.

Dans cette suite logique, le 2 octobre 2020, un Addendum à la Convention minière de 2004 a été signé pour aligner les engagements d'Eramet Comilog sur les meilleures pratiques en RSE, conformément aux exigences du Code Minier. Cet addendum précise les modalités de contribution du secteur minier au développement local. Dans la composition du Fonds RSE, cela se traduit notamment par l'affectation de 20% de la redevance minière proportionnelle (RMP) et la taxe d'extraction perçue par l'État gabonais. Nous l'exemplifions en citant : les fonds de provision pour investissement diversifié et investissement en hydrocarbures (PID/ PIH) dans le secteur pétrolier.

Les discussions menées en 2020 entre l'État gabonais et Eramet Comilog ont également abouti à la mise en place et au renforcement de mécanismes de financement innovants, à travers la création de deux instruments majeurs : **le Fonds de Développement des Communautés Locales (FDCL et la contribution au Fonds spécial de Responsabilité sociale des entreprises (Fonds RSE). Ces instruments constituent un seul véhicule de financement, à savoir le Fonds RSE entre Eramet Comilog et l'État gabonais.**

Eramet Comilog renforce donc son engagement en matière de RSE, alliant performance économique et développement durable. L'entreprise mène ses activités de RSE dans le cadre de la stratégie du Groupe Eramet : « **Act for Positive Mining** ». Cette stratégie vise à créer un impact positif pour les parties prenantes et l'écosystème du Groupe, en promouvant une approche positive et responsable en interne, axée sur l'amélioration continue des pratiques pour aboutir à des effets positifs en externe.

L'année 2024 a marqué une étape dans l'exécution de la stratégie RSE d'Eramet Comilog, dans un contexte marqué par la transition politique initiée en août 2023. La mise en place des nouvelles institutions a entraîné une évolution du cadre de gouvernance, impactant notamment le fonctionnement



Comité de Gestion Partenariale (CGP), les modalités de sélection et de réalisation des projets.

Ce rapport RSE 2024 est un document stratégique qui répond à une double exigence : assurer une transparence totale sur les réalisations de l'année et garantir la redevabilité des actions engagées. Ce bilan met en lumière les avancées concrètes dans les secteurs clés du développement local, tels que les infrastructures, la santé, la cohésion sociale et la diversification économique. À travers une évaluation rigoureuse de l'impact des investissements, le rapport met en perspective les retombées des initiatives menées, en particulier sur la création d'emplois, l'amélioration des conditions de vie et la préservation de l'environnement.

Le secteur minier représente un levier important de la solidarité nationale au Gabon, et Eramet Comilog est un acteur majeur de cette solidarité.

Au-delà du suivi des réalisations, ce document met en évidence le rôle fondamental des structures de gouvernance dans la gestion et l'orientation des projets. Les Comités de Gestion Partenariale et Opérationnelle jouent un rôle clé dans la sélection des initiatives et l'allocation des ressources, garantissant ainsi une cohérence entre les actions déployées et les attentes des parties prenantes. Grâce à ces instances, la gouvernance des fonds RSE repose sur des principes de rigueur, de concertation et d'efficacité, ce qui permet d'optimiser l'impact des investissements sur le long terme.

En parallèle, ce rapport s'inscrit dans une démarche de communication proactive, visant à renforcer le dialogue avec l'État gabonais, les communautés locales et l'ensemble des partenaires institutionnels. Il constitue un outil de référence qui traduit l'engagement de Eramet Comilog en faveur d'une responsabilité sociétale intégrée, où chaque action est pensée pour contribuer à un développement inclusif et durable.



CADRE STRATÉGIQUE DE LA RSE CHEZ ERAMET COMILOG

A. Loi sur la RSE et les avancées législatives



Plusieurs cadres réglementaires transversaux et sectoriels encadrent les obligations des entreprises en matière sociale et environnementale. D'une part, **le Code du Travail, modifié par la Loi n°022/2021 du 19 novembre 2021, définit les exigences en matière de conditions de travail, de protection des employés et de relations professionnelles, constituant ainsi une base légale pour la prise en compte des dimensions sociales de la RSE.** D'autre part, certaines industries stratégiques, notamment les secteurs pétrolier, forestier et minier, sont soumises à des réglementations spécifiques qui intègrent des mécanismes de responsabilité sociétale adaptés à leurs activités.

Dans le secteur minier, **la Loi n°037/2018 du 11 juin 2019 place explicitement la RSE au cœur du développement inclusif des communautés locales.** Ce texte cristallise le financement des projets socio-économiques au bénéfice des communautés locales des régions d'implantation des sites miniers.

L'année 2024 marque une avancée décisive vers l'institutionnalisation d'un cadre législatif national sur la RSE,

visant à harmoniser les pratiques et à élargir leur portée. Du 27 au 29 juin 2024, un Forum National sur la RSE s'est tenu sous le thème « Défis et enjeux de la réglementation de la RSE en République Gabonaise pour une croissance inclusive ». Cet événement a réuni des acteurs institutionnels, économiques et associatifs, et s'est conclu par l'adoption de 76 recommandations, établissant une feuille de route pour une meilleure intégration de la RSE dans le paysage entrepreneurial gabonais.

Dans le prolongement de cette dynamique, une proposition de loi-cadre sur la RSE a été soumise à la Commission des Finances, du Budget et de la Comptabilité Publique de l'Assemblée Nationale. Ce texte ambitionne d'étendre l'obligation de la RSE à toutes les entreprises opérant au Gabon, dépassant ainsi les dispositifs sectoriels existants pour instaurer un cadre juridique global et contraignant. Si son adoption venait à aboutir, elle marquerait un tournant majeur dans la structuration de la RSE au Gabon, en alignant le pays sur les standards internationaux en matière de développement durable et de responsabilité des entreprises.

B. Convention minière et addendum

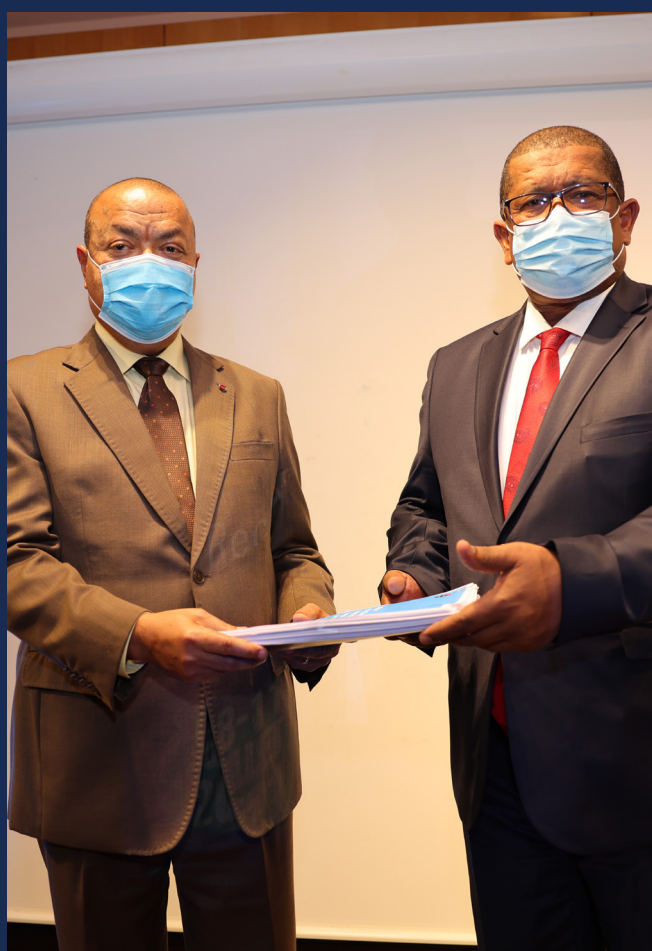
La Convention Minière, signée le 11 octobre 2004 entre l'État gabonais et Eramet Comilog, définit le cadre réglementaire de l'exploitation du manganèse. Elle encadre les droits et obligations de Eramet Comilog et intègre des engagements en faveur du développement économique et social des communautés locales, dont la RSE.

Afin d'adapter cette convention aux exigences nationales en matière de RSE, un Addendum a été signé le 2 octobre 2020. Cet avenant, conforme au Code Minier de 2019, vise à renforcer l'impact positif de l'activité minière sur les populations locales à travers des mécanismes de financement dédiés. Il a permis la création de deux fonds :

Le Fonds de Développement des Communautés Locales, constitué par 20% du produit de la redevance minière proportionnelle, au titre de l'exploitation du manganèse par Eramet Comilog (Concession minière), et 15% du produit de la taxe d'extraction, au titre des carrières exploitées par Eramet Comilog (Permis G2-18 Quartz Mvengue et Permis G7-83 Dolomie Lastourville).

Le Fonds spécial de Responsabilité Sociétale des Entreprises (Fonds RSE) financé par Eramet Comilog est alimenté par 2% du Résultat opérationnel courant (ROC) annuel.

Au-delà de la définition de nouvelles sources de financement, l'addendum a permis de mettre en place un cadre de gestion et d'exécution des projets, à savoir le Comité de gestion partenarial et le Comité de gestion opérationnel du Fonds RSE, dont l'opérationnalisation est assurée directement par Eramet Comilog

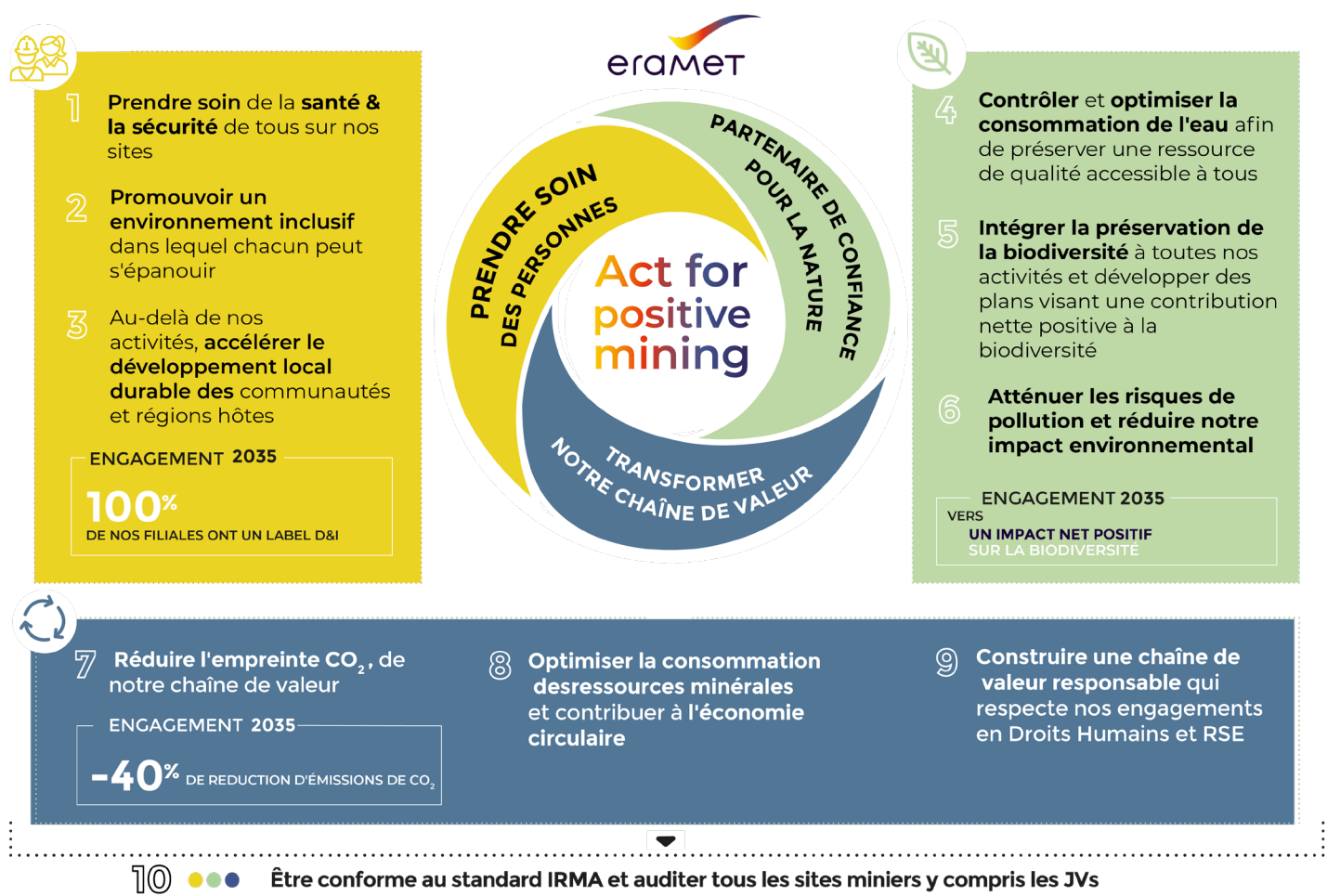


C. Stratégie groupe : Act for positive mining

Au cœur de la stratégie Act for Positive Mining il y a une volonté forte et structurante : dépasser le simple respect des exigences environnementales et sociales pour inscrire l'action du Groupe Eramet dans une dynamique d'impact positif. Cette ambition se traduit par une recherche constante d'opportunités permettant de créer de la valeur partagée avec les parties prenantes locales, nationales et sectorielles.

Cette stratégie repose sur trois axes qui englobent toutes les responsabilités et interactions d'Eramet. Elle se traduit par dix objectifs fixés pour la période 2024-2026 ainsi que trois objectifs à atteindre d'ici 2035, en phase avec les principaux enjeux de l'entreprise et inspirés des meilleures pratiques du secteur sur le plan international.

Figure 1 : Cadre de la feuille de route "Act for Positive Mining" du Groupe Eramet



D. Architecture de la gouvernance RSE chez Eramet Comilog

Les activités d'Eramet Comilog lui confèrent une place stratégique sur le marché international et dans l'économie gabonaise. Mais cette position de leader implique aussi des responsabilités accrues. Présente sur un vaste territoire, reliant les bassins miniers du Haut-Ogooué aux infrastructures ferroviaires et portuaires de l'Estuaire, du Moyen-Ogooué ou encore de l'Ogooué Ivindo, Eramet Comilog opère dans un écosystème complexe, où coexistent enjeux économiques, défis environnementaux et attentes sociales des communautés locales.

Dans ce contexte, l'entreprise et l'État gabonais ont mis en place une gouvernance rigoureuse des fonds RSE, fondée sur la transparence, l'inclusion et la durabilité. Ce modèle ne se limite pas à une simple redistribution des revenus miniers ; il s'agit d'une stratégie territoriale intégrée, visant à garantir que les retombées économiques de l'exploitation bénéficient réellement aux populations des zones d'implantation de l'entreprise ou impactées par ses activités.

Cette gouvernance repose sur une structure à double niveau, permettant d'articuler la gestion locale des besoins et le suivi stratégique des engagements RSE. D'une part, le Comité de Gestion Opérationnelle, qui regroupe les autorités locales (gouverneurs, préfets, maires), les services décentralisés et les représentants des populations, a pour mission d'identifier et prioriser les besoins des communautés. Ce comité fonctionne comme une interface directe entre les réalités du terrain et les décisions d'investissement. Il organise des consultations publiques, des visites de terrain et des dialogues continus, afin d'adapter les initiatives aux spécificités des territoires, qui varient entre zones urbaines en expansion, villages en périphérie des infrastructures minières et corridors de transport impactés par l'activité industrielle.

En 2024, deux réunions ont été organisées afin de garantir le respect des procédures établies pour le choix et la sélection des projets, conformément aux recommandations de l'addendum à la convention minière.

Tableau 1 : Réunions du Comité de Gestion Opérationnel

Dates	Faits marquants
31/01/2024	La présentation et le choix des projets selon les besoins exprimés par les maires des localités de Moanda, Bakoumba, et Mounana pour 2024
03/05/2024	La présentation des projets retenus par le Comité de Gestion Partenariale au titre de l'année 2024

En parallèle, le Comité de Gestion Partenariale, rassemblant l'État gabonais, Eramet Comilog et le groupe Eramet, intervient pour valider les projets et assurer le suivi des financements. Ce comité veille à ce que chaque initiative soit financée de manière optimale, en garantissant une gestion responsable des ressources minières. Dans un contexte où les attentes sociétales vis-à-vis des entreprises extractives sont de plus en plus fortes, cette structure permet de maintenir un équilibre entre les impératifs économiques et les engagements sociaux et environnementaux. Elle intègre également des indicateurs de performance et des mécanismes de contrôle, afin de mesurer l'impact des actions menées sur le long terme et d'ajuster les interventions en fonction des résultats obtenus.

En 2024, **huit (08) réunions de ce Comité se sont tenues**. Le tableau suivant détaille les faits marquants et principales décisions des huit Comités de l'année 2024.

Tableau 2 : Réunions du Comité de Gestion Partenariale

Dates	Faits marquants	Principales décisions
01/02/2024	<p>Présentation de l'addendum aux nouveaux interlocuteurs de l'État</p> <p>Présentation des projets prioritaires proposés par les autorités locales des départements de la Lekoko et de la Lébombi-Leyou pour validation</p> <p>Recommandations des membres du Comité de Gestion Partenariale pour une meilleure gouvernance</p> <p>Définition des axes à prioriser en 2024</p> <p>Proposition de projets par les représentants de l'État</p>	<p>Évaluer financièrement les projets en amont de la phase d'exécution</p> <p>Mettre en place un budget et un chronogramme pour les études à réaliser</p> <p>Faire une cartographie des entités partenaires par pilier</p> <p>Impliquer les sectorielles étatiques dans les phases d'étude et réalisation des projets retenus</p> <p>Axes prioritaires identifiés : Eau, Electricité, Santé et Éducation</p> <p>La mise en place d'un système de communication pour favoriser la transparence de la gestion des fonds de la RSE</p>
15/03/2024	<p>Examen et validation des projets initialement présélectionnés</p> <p>Présentation de l'enveloppe disponible au titre de l'année 2024</p>	Examen et validation des points restés en suspens à une prochaine séance
26/03/2024	Validation du portefeuille projets de l'année 2024	<p>16 projets ont été retenus :</p> <ul style="list-style-type: none"> 2 projets d'eau et électricité 1 projet de Santé 6 projets d'éducation 2 projets de transport 1 projet agricole 1 projet d'infrastructure routière 2 projets de décentralisation 1 projet de sport
02/05/2024	Réflexion sur la mise en place d'un nouveau processus d'achat pour un meilleur suivi des projets exécutés par les prestataires recommandés	<p>Le processus d'actuel reste inchangé. Tous les prestataires doivent être inscrits dans la base fournisseurs d'Eramet Comilog afin de formaliser leur collaboration.</p> <p>Le projet de ramassage d'ordure a été reconduit avec une renégociation de l'offre du prestataire. Toutefois, il a été demandé de penser à créer une structure sous-gestion de la mairie de Moanda afin de créer des emplois et réduire les coûts liés à la prestation d'une entreprise</p>

01/08/2024	État d'avancement de l'exécution des projets	<p>Mise en place des forages industriels à Moanda pour palier au problème de stress hydrique</p> <p>Procéder à une étude de faisabilité pour la création d'une PME de ramassage d'ordure et d'assainissement de la ville</p> <p>Réévaluer le coût de l'installation des lampadaires avec le CNEE</p> <p>Faire un redimensionnement du projet de la salle multimédia de Bakoumba pour la mise en place d'une médiathèque</p> <p>Réaffecter l'enveloppe destinée au championnat national à d'autres projets prioritaires.</p>
20/09/2024	<p>État d'avancement des projets</p> <p>Présentation de l'écart financier des projets face à l'enveloppe budgétaire 2024</p>	<p>Procéder à une nouvelle estimation du projet de construction de l'école de l'excellence de Moanda</p> <p>La réhabilitation de la rue princesse de Moanda</p> <p>Décision d'élaborer des procès-verbaux en lieu et place des comptes rendus des réunions</p>
28/10/2024	État d'avancement des projets	<p>Echelonner les financements selon les axes prioritaires des projets</p> <p>Faire une demande prolongée auprès des autorités compétentes pour l'acquisition du sable en carrière afin d'éviter la suspension des chantiers</p>
29/11/2024	Réunion non tenue	

À la suite des événements d'août 2023, le processus de sélection des projets a été modifié. Il s'est agi de transmettre une liste au Comité de la Transition pour la Restauration des Institutions (CTRI) via le ministère des Mines et les membres du Comité de Gestion Partenariale. Ce changement a entraîné une augmentation de la fréquence des réunions du Comité en 2024, impactant ainsi son fonctionnement et ses modalités de gestion.

A full-page background image showing a construction worker in profile, wearing a hard hat and safety glasses, working on a steel structure. The image is heavily overlaid with a semi-transparent orange color. The worker is holding a tool, possibly a wrench or a similar instrument, and is focused on the task. The background shows various construction elements like steel beams and scaffolding.

IV

VISION RSE ET AXES D'IMPACT

A. Nouvelle vision à long terme: de l'investissement à l'autonomisation

Depuis plusieurs décennies, Eramet Comilog a contribué au développement du Gabon en déployant des infrastructures essentielles dans les zones où elle opère. Routes, écoles, centres de santé, accès à l'eau potable. Ces réalisations ont transformé le quotidien des populations locales, en particulier à Moanda et ses environs, où l'activité minière constitue un pilier économique. Toutefois, à mesure que le paysage économique évolue et que les attentes des communautés grandissent, un nouveau défi se dessine : comment aller au-delà de la construction d'infrastructures et créer un modèle de développement plus pérenne, basé sur l'autonomisation des populations et la diversification économique ?

Face à cette question, Eramet Comilog amorce une transformation majeure de son approche en matière de RSE. L'ambition n'est plus uniquement d'apporter des solutions immédiates, mais de bâtir un écosystème économique résilient, où les communautés locales ne sont plus seulement bénéficiaires d'investissements, mais aussi actrices de leur propre développement. **L'entreprise place désormais la diversification économique au cœur de sa stratégie, en accompagnant l'émergence d'une nouvelle dynamique entrepreneuriale. L'objectif est clair : favoriser la création d'emplois en soutenant l'initiative privée, en encourageant les très petites entreprises (TPE) et en**

structurant des filières économiques alternatives.

Cette transition repose sur une approche concertée, impliquant les collectivités locales, les institutions financières, les partenaires du développement et le secteur privé. Des initiatives sont déjà engagées pour offrir des opportunités de formation, des financements adaptés et un accompagnement technique aux entrepreneurs locaux.

De plus, le renforcement du secteur agricole, l'essor de l'artisanat et le développement des services de proximité sont autant de leviers sur lesquels Eramet Comilog mise pour ancrer durablement cette transformation. L'entreprise adopte ainsi une posture de catalyseur, facilitant l'accès aux ressources et à l'expertise nécessaires pour que les initiatives locales puissent prospérer.

Ce changement de paradigme marque un tournant décisif dans la vision RSE d'Eramet Comilog. Il traduit la volonté de l'entreprise d'inscrire son action dans une dynamique de long terme, où l'exploitation du manganèse devient un levier de croissance inclusive et durable. Plus qu'un acteur minier, **Eramet Comilog se positionne désormais comme un partenaire du développement territorial, engagé dans la construction d'un avenir où les communautés locales disposent des outils nécessaires pour bâtir leur propre prospérité.**

Une stratégie résolument tournée vers « l'impact durable » et cohérente avec les priorités nationales



La stratégie RSE déployée par COMILOG s'inscrit pleinement dans une logique stratégique globale, alignée à la fois avec les Objectifs de Développement Durable (ODD) des Nations Unies et les ambitions de la Vision Gabon 2030. En effet, les projets mis en œuvre participent activement à la réalisation d'objectifs clés tels que l'éducation de qualité (ODD 4), l'accès à l'eau potable et à l'assainissement (ODD 6), la promotion d'une croissance économique durable et inclusive (ODD 8), ainsi que la construction d'infrastructures résilientes (ODD 9).

Par ailleurs, COMILOG agit en étroite cohérence avec les orientations stratégiques définies par l'État gabonais dans les domaines sectoriels tels que l'éducation, la santé publique, l'urbanisation durable et la gestion environnementale. À travers l'amélioration des capacités éducatives, l'extension des infrastructures sanitaires et la mise en place d'infrastructures économiques structurantes, COMILOG contribue directement aux ambitions nationales d'inclusion sociale, de réduction des disparités territoriales et de diversification économique, posées comme piliers essentiels de la Vision Gabon 2030.

Cette articulation claire entre la stratégie RSE de COMILOG et les cadres nationaux et internationaux garantit ainsi un impact cohérent et durable, dépassant largement le cadre local pour s'inscrire dans une dynamique globale de progrès économique et social durable.

B. Focus stratégique: diversification économique et entrepreneuriat

Cet engagement est basé sur une stratégie de réduction de la dépendance directe des communautés locales à l'exploitation minière, à travers **le renforcement de la création de valeur ajoutée et l'inclusion économique**. La matérialisation de cet engagement repose sur la **promotion de l'entrepreneuriat**.

L'entrepreneuriat est au cœur de cette dynamique, avec des mécanismes de financement et d'accompagnement dédiés aux très petites entreprises (TPE). Dans cette perspective, la formation et l'emploi jouent un rôle clé. Des programmes de renforcement des compétences sont déployés pour accompagner la transition des travailleurs vers des secteurs porteurs hors exploitation minière. Eramet Comilog ne mène pas cette transformation seule, mais en partenariat avec les autorités locales, les ONG et les institutions financières, pour s'assurer qu'elles soient alignées aux réalités du terrain.

L'année 2024 représente un tournant majeur dans la matérialisation de cet engagement. Cette année a été marquée



par la création d'un poste de chef de projets RSE en charge de la Diversification Economique au sein de la Direction du Développement Durable (DDD). A cet effet, une ressource expérimentée a été recrutée pour s'occuper exclusivement des questions de diversification économique, au sens de la RSE.

a. Mécanismes de financement

Le 5 septembre 2022 une convention tripartite entre l'État gabonais, COMILOG et trois établissements de microfinance fut, permettant de mobiliser 750 millions de FCFA. Par la suite, le 30 juin 2023, un avenant à cette convention a été signé, élargissant le champ d'intervention du fonds à toutes les provinces traversées par le chemin de fer : l'Ogooué-Lolo, l'Estuaire, l'Ogooué-Ivindo et le Moyen-Ogooué. Par ailleurs, deux nouveaux établissements de microfinance ont rejoint le projet, portant ainsi l'enveloppe totale de financement

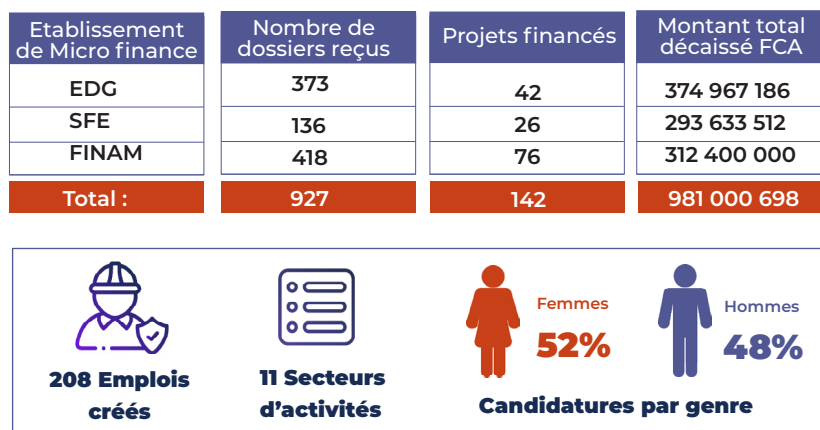
à 2 milliards de FCFA. Ces conventions permettent d'adresser la problématique d'accès au financement par les entrepreneurs locaux.

La phase 2 de ce fonds d'amorçage a été lancée, avec en ligne de mire l'extension du périmètre de la phase 1. Une liste de projets et de petites et moyennes entreprises (PME) bénéficiant des facilités du fonds d'amorçage est annexée au présent rapport.

b. Résultats et indicateurs clés

Un fonds d'amorçage a été mis en place à travers le Fonds RSE pour soutenir les initiatives entrepreneuriales locales, dont la phase 1 s'est achevée avec succès. Le partenariat État gabonais - Eramet Comilog sert de catalyseur en facilitant l'accès au financement des Entreprises Individuelles (EI) et des TPE, à travers un mécanisme de garantie financière destiné aux établissements de microfinance. Ces derniers accordent ensuite des crédits aux bénéficiaires à des taux préférentiels de 5 à 6 %, bien en-deçà des taux pratiqués par le système bancaire classique local. La première phase de ce fonds a eu les impacts suivants :

Figure 2 : Impacts de la phase 1 du Fonds d'amorçage



Au total, 927 dossiers ont été reçus dans le cadre de l'appel à projets. Les contributions se répartissent comme suit : 373 dossiers pour le programme EDG, 136 pour le SFE, et 418 pour FINAM. Ce chiffre témoigne d'un intérêt croissant des entrepreneurs pour les dispositifs d'accompagnement et de financement mis en place.

Parmi ces candidatures, 144 projets ont pu être financés, soit environ 15,5 % des dossiers soumis. Cette sélection rigoureuse a permis de soutenir 42 projets dans le cadre de l'EDG, 26 via le SFE, et 76 dans le cadre du FINAM, ce qui confirme l'efficacité des mécanismes de sélection et la pertinence des projets retenus.

L'enveloppe globale mobilisée pour financer ces initiatives s'élève à 981 millions de FCFA. Ce financement se répartit entre les trois programmes : 374,9 millions de FCFA pour l'EDG, 293,6 millions pour SFE, et 312,4 millions pour FINAM. Ce niveau d'investissement constitue un levier important pour le développement de projets à fort potentiel

économique et social.

L'impact de ces projets se mesure également à travers la création de 208 emplois directs. Ces créations d'emplois traduisent la capacité des porteurs de projets à générer de la valeur et à renforcer l'insertion économique locale.

Les secteurs touchés par la première phase du fonds sont très variés à savoir l'agriculture et le bois, les industries et le bâtiment et travaux publics (BTP), la santé, les services, les transports, le commerce, etc. Plus d'une vingtaine de secteurs d'activités.

Les femmes représentent 52% et les hommes 48%. Ce résultat montre une mobilisation équilibrée et un accès équitable aux opportunités offertes, en particulier pour les femmes entrepreneures souvent sous-représentées dans les dispositifs de financement.

c. Témoignages et retours terrain

Au-delà des chiffres, les témoignages des bénéficiaires et les retours recueillis sur le terrain apportent un éclairage précieux sur la portée concrète des actions menées. Ces voix du terrain incarnent l'impact réel des dispositifs de soutien.



Bénéficiaire du projet *Un Taxi, Un Emploi, Un Avenir*

“ Dans ma vie, ce projet a, dans un premier temps, permis d'être autonome financièrement. Deuxièmement, il a facilité la réalisation de mes projets, comme la construction d'un habitat et aussi la création d'emploi. Et en troisième position, le plus important : ce projet m'ouvre les portes du relationnel, qui est pour ma part le pilier de l'investissement. ”

Graye Alduine BOUARA MOUPOMO



Bénéficiaires du Fonds d'amorçage

“ Je suis dans le secteur agricole depuis 25 ans déjà, et aujourd'hui, grâce à la Eramet Comilog, j'ai bénéficié d'un financement de 5 millions. Grâce à cet argent, j'ai pu mutualiser la production de 9 coopératives rurales spécialisées essentiellement dans la production et la transformation de la banane plantain. Notre objectif est de produire plus pour conquérir le marché national, voire extérieur. En termes d'emploi, j'en ai créé 10. ”

Adèle NKAGHA MBA



PORTEFEUILLE DE PROJETS 2024

En 2024, la stratégie d'investissement communautaire s'est articulée autour d'un portefeuille de projets à fort impact, répartis sur plusieurs localités. Loin d'une approche ponctuelle, ces initiatives répondent à une vision structurée et concertée, visant à améliorer durablement les conditions de vie des populations, tout en consolidant les bases d'un développement économique et social équilibré.

A.Répartition territoriale et sectorielle des projets

Les localités de Moanda, Mounana, Bakoumba, Aboumi, Onga ont été impactées par les projets de la stratégie RSE en 2024. Ils couvrent des secteurs clés tels que l'éducation, la santé, les infrastructures, l'énergie, la cohésion sociale et l'agriculture. À Moanda, l'ouverture de l'hôpital départemental et la construction d'un lycée d'excellence illustre l'ambition de l'Etat gabonais et COMILOG d'améliorer l'accès aux services essentiels.

Dans le même temps, des investissements structurants tels que l'installation de panneaux solaires, le pavage de voiries secondaires ou encore la modernisation des marchés participent à la dynamique d'urbanisation et d'amélioration du cadre de vie des populations. Dans d'autres zones comme Bakoumba, l'accent est mis sur l'agriculture et l'éducation, avec des initiatives visant à favoriser l'autosuffisance alimentaire et l'apprentissage.

Tableau 3 : Echantillon de projets RSE de l'année 2024

Localité	Secteur	Désignation des Projets
Moanda	 Santé	Travaux de finition et autres aménagements de l'hôpital départemental
	 Education	Implantation d'un lycée de l'excellence à Moanda
		Dotation de matériel et d'équipement didactique au Collège Les Lauriers de Moanda et aux écoles primaires des départements du Haut-Ogooué
	 Cohésion sociale	Ramassage des ordures
		Extension du marché de Moanda : finition de l'annexe du marché du côté de la Mairie
	 Eclairage public	Installation de 430 panneaux solaires
	 Infrastructure	Pavage de la voie secondaire Moanda
Bakoumba	 Eau / Energie	Installation de 11 forages dans la ville de Moanda
	 Agriculture	Mise en place de l'usine pour la production d'aliments de bétail
	 Cohésion sociale	Construction d'une Médiathèque à Bakoumba
	 Education	Construction de 4 salles de classes au Lycée Zacharie Maïka
Onga	 Education	Travaux de construction d'un collège à Onga



VI

**BILANS FINANCIERS
2024**

La mise en œuvre des engagements RSE d'Eramet Comilog repose sur une gouvernance financière rigoureuse, garante de l'efficacité et de la transparence dans l'utilisation des ressources mobilisées. Le présent bilan financier retrace l'ensemble des flux budgétaires liés aux actions entreprises au cours de l'année 2024. Il intègre aussi bien les ressources disponibles que les dépenses effectivement engagées.

Cette section met en lumière la solidité de l'enveloppe initiale, les efforts de décaissement réalisés en lien avec les objectifs stratégiques du Fonds RSE, ainsi que les engagements contractuels encore en cours d'exécution. Elle permet également de mesurer l'écart entre les prévisions et les réalisations, et d'anticiper les ajustements nécessaires dans les projections budgétaires pour 2025.

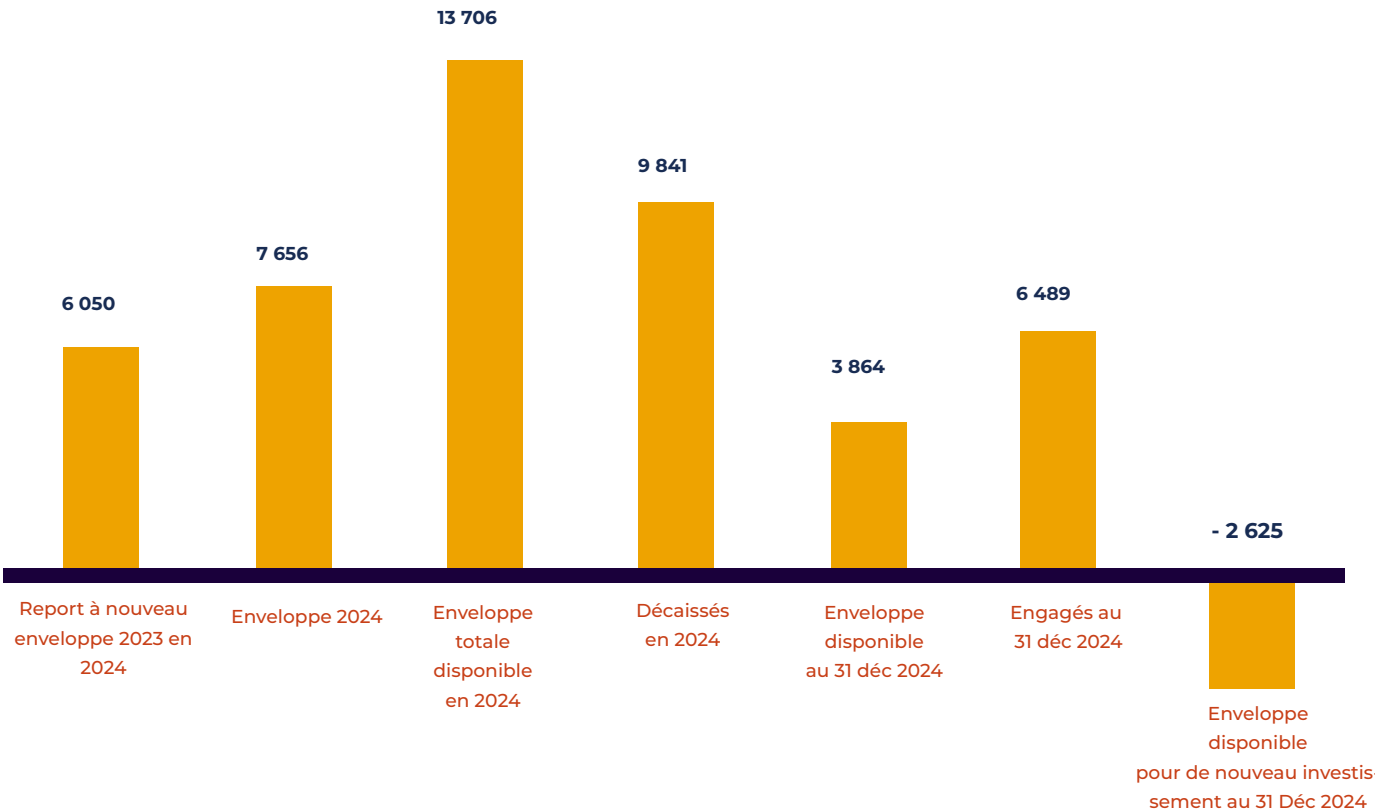
En articulant les ressources, les affectations et les engagements en attente, ce bilan financier vise à offrir une lecture claire et fidèle de la soutenabilité financière des projets, dans un contexte où la continuité des investissements constitue un levier essentiel de l'impact social et territorial du Fonds.

A. Ressources mobilisées et affectations budgétaires

L'exercice 2024 a démarré sur des bases solides, avec une enveloppe globale consolidée permettant de soutenir l'ambition du Fonds RSE. Le solde d'ouverture s'élevait à 6,050 milliards XAF, résultant du report des soldes de l'année précédente. Ce montant intégrait d'une part un déficit de -2,370 milliards XAF lié au Fonds de Développement des Communautés Locales, et d'autre part un excédent de 8,420 milliards XAF du Fonds RSE Etat Gabonais - Eramet Comilog.

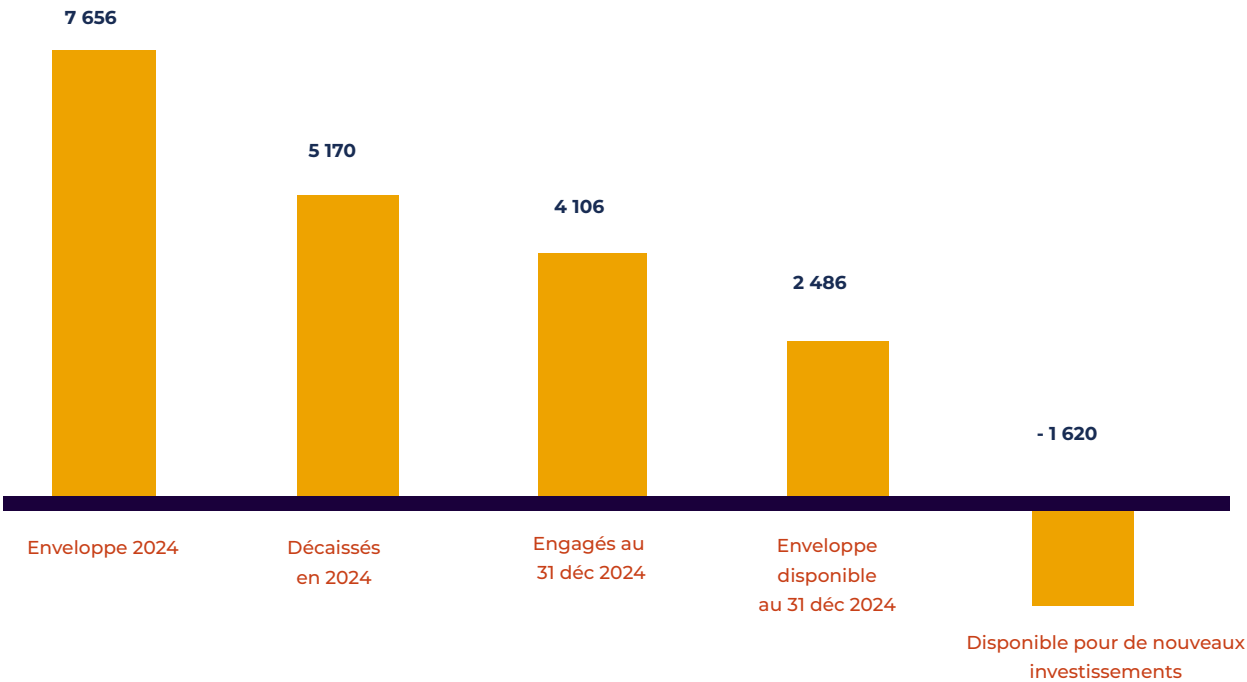
À ces ressources s'est ajoutée une dotation budgétaire spécifique pour l'année 2024 de 7,656 milliards XAF, intégralement consacrée au financement des nouveaux projets. L'enveloppe budgétaire ainsi constituée atteint un total de 13,706 milliards XAF, confirmant l'engagement financier conséquent d' Eramet Comilog en faveur des initiatives à fort impact social et territorial.

Figure 3 : Bilan financier global de l'année 2024 (en millions XAF)



B. Décaissements et solde 2024

Figure 4 : Bilan du financement des projets de 2024 (en millions XAF)



Cependant, ce solde est, lui aussi, affecté par 4,106 milliards XAF d'engagements non réglés, réduisant d'autant les capacités de mobilisation pour de nouveaux investissements.

C. Anticipation du déficit et projections 2025

La situation nette, après déduction des engagements à honorer, laisse apparaître un déficit global de -2,625 milliards XAF pour l'ensemble des projets engagés sur 2024, toutes enveloppes confondues. Plus spécifiquement, les projets financés exclusivement sur l'enveloppe 2024 enregistrent un déficit de -1,620 milliards XAF.

Cette situation s'explique principalement par des dépassements budgétaires observés sur plusieurs projets, en lien avec des ajustements techniques ou logistiques intervenus en cours d'exécution.

Tableau 4 : Liste des projets et budget

Désignation des projets	Budgets Prévisionnels	Coût actuel du projet	Ecart sur Budget	Observations sur écarts
Implantation d'un lycée de l'excellence à Moanda	800 000 000	3 640 752 201	- 2 840 752 201	Projet redimensionné après validation du projet
Pavage de la voie secondaire Moanda	700 000 000	1 152 191 817	- 452 191 817	Projet pont d'accès cité Mingoungou et Axe 19 non prévus début d'année
Construction d'une médiathèque à Bakoumba	50 000 000	265 001 807	- 215 001 807	Projet redimensionné après validation du projet
Installation de 11 forages dans la ville de Moanda	1 650 000 000	1 650 000 000	0	Projet ajouté en novembre 2024 vu le besoin des populations
Total :	3 200 000 000	7 860 137 642	3 507 945 825	

Ces écarts seront intégrés dans les projections budgétaires pour l'année 2025, afin de garantir la couverture complète des engagements en cours et d'assurer la continuité des actions RSE. Une révision des procédures de suivi budgétaire et un renforcement de la gestion des engagements contractuels sont également envisagés pour limiter les risques de sous-budgétisation.



VII

BILAN D'EXECUTION ET FICHES DES PROJETS

A travers les réalisations de 2024, Eramet Comilog réaffirme son engagement à concilier performance économique, responsabilité environnementale et progrès social. Des initiatives d'envergure ont été menées et poursuivies cette année afin de maximiser l'impact positif sur les communautés. Ce chapitre met en exergue les principales réalisations de l'année 2024.

Tableau 5 : Synthèse des projets réalisés en 2024

Piliers	Localisations	Projets	Statuts
Education	Multiple	Dotation de matériel et d'équipement didactique au Collège Les Lauriers de Moanda et aux écoles primaires des départements du Haut-Ogooué	Finalisé
	Bakoumba	Construction de 4 salles de classes au Lycée Zacharie Maika	Finalisé
	Onga	Travaux de construction d'un collège à Onga	Finalisé
	Moanda	Implantation d'un lycée d'excellence à Moanda	En cours
Santé	Moanda	Travaux de finition et autres aménagements de l'hôpital départemental	Réalisé
Cohésion sociale	Moanda	Ramassage des ordures	Réalisé
		Extension du marché de Moanda : finition de l'annexe du marché du côté de la Mairie	Réalisé
Eclairage public	Moanda	Installation de 430 panneaux solaires	En cours
Infrastructures	Moanda	Travaux de finition et autres aménagements de l'hôpital départemental	Réalisé

A. Fiches projets détaillées

Implantation d'un Lycée d'Excellence



Localisation Moanda	
Description du projet	<p>Le projet de construction d'un Lycée de l'Excellence a été lancé dans la commune de Moanda dans le but d'accroître les capacités d'accueil des établissements scolaires et de promouvoir un enseignement de qualité. Les travaux ont débuté le 2 septembre 2024, avec une livraison prévue pour le 30 août 2025.</p> <p>Initialement prévu sur une superficie de 4 500 m², le projet a été réévalué et étendu à 30 000 m² afin de mieux doter la région d'infrastructures éducatives modernes et adaptées aux besoins croissants de la population.</p> <p>La construction de ce lycée a été confiée à une entreprise gabonaise qui emploie 315 personnes.</p>
Coût du Projet	3 640 752 201 XAF
Statut en fin 2024	En cours
Pourcentage d'exécution	23%
Montant des décaissements du projet en 2024	651 563 177 XAF

Dotation de matériel et d'équipement didactique au Collège Les Lauriers de Moanda et aux écoles primaires



Localisation Moanda	
Description du projet	<p>Cette dotation répond à une demande exprimée par le ministère de l'Éducation nationale, avec pour objectif d'améliorer les conditions d'apprentissage des élèves de la province du Haut-Ogooué.</p> <p>La cérémonie officielle de remise, présidée par Madame Camélia NTOUTOUME LECLERCQ, ministre de l'Éducation nationale, s'est tenue le 4 novembre 2024 à Moanda.</p> <p>Entièrement financée par le fonds RSE, cette dotation comprenait du matériel didactique, des équipements pour les laboratoires de physique et de SVT, ainsi que l'aménagement d'une salle multimédia au Collège d'Enseignement Secondaire (CES) « Les Lauriers ». Un important lot d'ordinateurs a également été remis à 22 établissements scolaires répartis dans les départements de la province du Haut-Ogooué.</p> <p>Cette initiative concrète vise à combler le déficit en matériel pédagogique et en outils modernes, notamment informatiques et bureautiques. À travers cette contribution, l'État gabonais et Eramet Comilog réaffirment leur engagement commun en faveur du renforcement des moyens pédagogiques au service de la réussite scolaire.</p> <p>Ce sont plus de 2000 apprenants qui sont impactés par cette initiative.</p>
Coût du Projet	70 000 000 XAF
Statut en fin 2024	Soldé
Pourcentage d'exécution	100%
Montant des décaissements du projet en 2024	70 000 000 XAF

Construction de 4 salles de classes au Lycée Zacharie Maïka



Localisation Bakoumba

Description du projet	<p>L'extension du lycée Zacharie Maïka, concrétisée par la construction d'un bâtiment en R+1 abritant quatre salles de classe du second cycle, vise à offrir aux jeunes de Moanda la possibilité de poursuivre leur scolarité sans quitter leur commune ni s'éloigner de leur cadre familial.</p> <p>Ces nouvelles salles, entièrement équipées de matériel pédagogique moderne, ont été pensées pour encourager un apprentissage dynamique et de qualité. Le chantier, confié à une PME locale, s'est déroulé sur une période de quatre mois, générant environ 15 emplois dans la commune.</p> <p>Avec une capacité totale d'accueil de 200 élèves, cette infrastructure vient renforcer l'offre éducative locale et incarne une réponse concrète aux enjeux d'accès à l'enseignement secondaire dans la région.</p>
Coût du Projet	133 000 000 XAF
Statut en fin 2024	Soldé
Pourcentage d'exécution	100%
Montant des décaissements du projet en 2024	90% (119 700 000 XAF)

Travaux de construction d'un collège à Onga



Localisation Moanda	
Description du projet	<p>Le projet de construction d'un Collège d'Enseignement Secondaire (CES) à Onga est une réponse à la problématique de l'exode rurale des jeunes après leurs études primaires. L'absence d'un CES dans la localité, oblige les jeunes enfants à quitter leur famille pour poursuivre leur cursus secondaire dans d'autres villes avec tous les risques que cet éloignement pourrait représenter. C'est un projet ambitieux qui répond à un besoin exprimé par les populations locales et qui vise à offrir un cadre d'apprentissage optimal et à répondre aux besoins éducatifs de la commune d'Onga.</p> <p>Le CES d'Onga accueillera les élèves de la commune et des localités voisines</p>
Coût du Projet	350 000 000 XAF
Statut en fin 2024	Finalisé
Pourcentage d'exécution	100%
Montant des décaissements du projet en 2024	350 000 000 XAF

Installation de 11 forages dans la ville de Moanda



Localisation Moanda

Description du projet	<p>Dans le cadre du partenariat structurant porté par le Fonds RSE, l'État gabonais et Eramet Comilog ont uni leurs efforts pour répondre à l'urgence du déficit en eau potable à Moanda.</p> <p>Le déploiement de 11 forages industriels permettra d'augmenter la capacité de production en eau de la ville d'environ 110 m³ par heure. Pour garantir la qualité de l'eau distribuée, les services spécialisés du CIRMF et de la SEEG ont été mobilisés pour réaliser les analyses, assurer le traitement, puis superviser son transfert vers les infrastructures de stockage de la SEEG.</p> <p>Cette initiative marque une première étape concrète dans un processus plus large visant à résorber, de manière durable, le déficit structurel estimé à 300 m³ par heure.</p>
Coût du Projet	Phase 1 : 1 650 000 000 XAF
Statut en fin 2024	Lancement effectif
Pourcentage d'exécution	10%
Montant des décaissements du projet en 2024	30% de paiement des acomptes

Pavage des voiries secondaires de Moanda



Localisation Moanda

Description du projet	<p>Le pavage des voiries secondaires de Moanda s'inscrit dans une dynamique de désenclavement et d'aménagement urbain portée conjointement par l'État gabonais et Eramet Comilog.</p> <p>En 2024, des tronçons supplémentaires de voiries secondaires ont été réalisés. Ces nouveaux linéaires viennent s'ajouter aux 23 kilomètres déjà pavés depuis 2022, renforçant ainsi le réseau routier urbain.</p> <p>Ces travaux, dont bénéficient directement plus de 70 000 habitants, jouent un rôle essentiel dans l'amélioration de la mobilité, de l'accès aux services publics et de la qualité de vie à Moanda</p>
Coût du Projet	394 705 509 XAF
Statut en fin 2024	Finalisé
Pourcentage d'exécution	100%
Montant des décaissements du projet en 2024	394 705 509 XAF

Travaux de finition et autres aménagements de l'hôpital interdépartemental



Localisation Moanda	
Description du projet	<p>En 2011, en préparation de la Coupe d'Afrique des Nations (CAN) de football de 2012, les travaux de construction de l'hôpital départemental de Moanda ont été lancés afin de décongestionner le Centre hospitalier Amissa Bongo de Franceville, où convergent habituellement tous les malades de la province.</p> <p>Après douze années d'interruption, liées à diverses contraintes ayant retardé l'achèvement du chantier, l'État gabonais a sollicité Eramet Comilog en août 2024 pour en assurer la finalisation. L'enveloppe allouée par le Comité de Gestion Partenarial couvrait les travaux de finition, l'alimentation en eau potable, l'électricité, ainsi que d'autres aménagements de l'infrastructure.</p> <p>Cette dotation traduit la volonté des deux partenaires d'optimiser les conditions de santé et d'accroître l'offre de soins au bénéfice des plus de 70 000 habitants de la ville de Moanda et ses environs.</p> <p>L'État gabonais et Eramet Comilog, à travers le Fonds de Développement des Communautés Locales (FDCL), ont équipé la structure d'un important lot de matériel médical et biomédical en vue de son ouverture, pour une valeur de 900 millions de FCFA.</p>
Coût du Projet	1 300 000 000 XAF
Statut en fin 2024	Finalisé
Pourcentage d'exécution	95%
Montant des décaissements du projet en 2024	933 446 845 XAF



Localisation Moanda

Description du projet	<p>L'amélioration de la propreté urbaine à Moanda répond à un besoin urgent exprimé par les habitants. Pour y répondre, le fonds RSE, en collaboration avec la municipalité, a mis en place ces dernières années un service d'entretien de la voirie, confié à la société Eco-F.</p> <p>Tout au long de l'année, cette entreprise intervient pour assurer la collecte des déchets ménagers, le curage des caniveaux, le balayage des voies publiques et le désherbage des espaces urbains. En janvier 2024, la ville a également été dotée, grâce au fonds RSE, de bacs et d'abris-bacs destinés à améliorer la gestion des déchets.</p> <p>En parallèle de ces interventions régulières, une opération spéciale intitulée « Moanda Ville Propre » a été lancée du 18 novembre au 7 décembre 2024, à l'initiative d'Eramet Comilog et en partenariat avec la mairie. Cette campagne visait à intensifier les actions de nettoyage et à offrir un environnement plus sain et plus accueillant aux habitants, à l'approche des fêtes de fin d'année.</p>
Coût du Projet	480 000 000 XAF/ An
Statut en fin 2024	Soldé
Pourcentage d'exécution	100%
Montant des décaissements du projet en 2024	480 000 000 XAF

Extension du marché de Moanda : finition de l'annexe du marché, du côté de la Mairie



Localisation Moanda	
Description du projet	La construction du marché annexe de Moanda répond au besoin des autorités municipales de désengorger le marché principal et d'offrir aux commerçants de la ville davantage de possibilités pour exercer leurs activités. L'État gabonais et Eramet Comilog, via le fonds RSE, ont été sollicités pour concrétiser ce projet. Le chantier est désormais entièrement achevé et sera complété par la construction des VRD en 2025.
Coût du Projet	150 000 000 XAF
Statut en fin 2024	Soldé
Pourcentage d'exécution	100%
Montant des décaissements du projet en 2024	150 000 000 XAF

Construction d'une Médiathèque



Localisation Bakoumba

Description du projet	<p>L'implantation d'une salle multimédia à proximité de la cité administrative et des établissements publics de Bakoumba marque un renouveau architectural pour la ville et dynamise les activités locales. Ce projet s'inscrit dans une perspective d'évasion et de création d'un levier d'épanouissement pour cette communauté.</p> <p>La construction de cette médiathèque a permis de créer 25 emplois locaux et de garantir un transfert des compétences aux jeunes de la localité dans les métiers du génie civil.</p>
Coût du Projet	265 001 807 XAF
Statut en fin 2024	En cours
Pourcentage d'exécution	23%
Montant des décaissements du projet en 2024	126 140 860 XAF

Mise en place de l'usine pour la production d'aliments de bétail



FERME AGRO SYLVO PASTORALE DE BAKOUMBA

Fonds RSE État Gabonais - Comilog

Localisation Bakoumba

Description du projet	La mise en place de l'usine de production d'aliments pour bétail à Bakoumba s'inscrit dans la volonté de l'État d'assurer la sécurité alimentaire et nutritionnelle du pays. Pour la ville de Bakoumba, ce projet vise à renforcer le tissu économique local en valorisant la filière de production d'aliments pour bétail, volaille et animaux aquatiques. Cette usine, qui générera de nombreux emplois, constituera un moteur de développement pour les coopératives agricoles et les plantations individuelles.
Coût des études	60. 000 Euros
Pourcentage d'exécution des études	100%
Montant des décaissements des études en 2024	60.000 euros

Installation de 430 lampadaires solaires



Localisation Moanda	
Description du projet	<p>Le projet d'installation de 430 lampadaires solaires supplémentaires à Moanda a été lancé en décembre 2024. Cette initiative fait suite à une campagne débutée en 2021, qui a déjà permis l'installation de 1500 lampadaires solaires dans les villes de Moanda, Mounana et Bakoumba.</p> <p>Menée par le Conseil National de l'Eau et de l'Electricité (CNEE) en partenariat avec Eramet Comilog, cette opération vise à éclairer les quartiers dépourvus d'électricité et à améliorer l'éclairage public de Moanda, contribuant ainsi à la prévention de l'insécurité.</p>
Coût du Projet	149 935 000 XAF
Statut en fin 2024	En cours
Pourcentage d'exécution	83%
Montant des décaissements du projet en 2024	83% (124 446 050 XAF)

B. Enseignements et obstacles rencontrés

Plusieurs enseignements peuvent être tirés de la mise en œuvre, y compris les obstacles à considérer pour les années à venir. Parmi les enseignements positifs figure la nécessité d'une collaboration étroite et proactive entre les autorités locales, les prestataires et Eramet Comilog pour assurer une exécution efficace et respectueuse des délais prévus. L'engagement des entreprises locales dans la réalisation des projets, tel que l'emploi significatif de main-d'œuvre locale dans le cadre de la construction du Lycée de l'Excellence par exemple, démontre une contribution directe à l'économie locale.

Toutefois, des obstacles opérationnels et financiers sont apparus au cours de la mise en œuvre des projets. Certains retards administratifs et techniques ont impacté les projets de grande envergure, tels que l'installation des forages industriels à Moanda, où le taux d'exécution reste faible à cause de certaines procédures administratives et la complexité technique du projet. De même, les dépassements budgétaires constatés dans certains projets tels que l'hôpital départemental de Moanda ou la médiathèque de Bakoumba illustrent les défis liés à la gestion des coûts et à la prévision des ressources nécessaires. Des obstacles qui ont pu être résolus grâce à l'optimisation des modalités de financement.

Ces expériences soulignent l'importance de renforcer les processus préliminaires de planification, notamment les études, les prévisions budgétaires et la mise en place d'un suivi régulier des projets, déjà effectif dans le cadre de l'organisation interne d'Eramet Comilog au sein de la DDD et du Comité de gestion opérationnel. En outre, elles appellent à une amélioration continue des mécanismes de communication et de gouvernance, afin de mieux anticiper les difficultés et d'assurer une mobilisation efficace de toutes les parties prenantes.

Eramet Comilog capitalise sur ces enseignements pour optimiser davantage l'efficacité et l'impact durable de ses initiatives futures.

A man in a patterned short-sleeved shirt and dark trousers is crouching in a fenced outdoor area, feeding several chickens. He is holding a small amount of feed in his hand, and a large duck is visible in the foreground. The background shows a chain-link fence and some vegetation. The entire image has a purple tint.

VIII

INDICATEURS D'IMPACTS

La mise en œuvre des projets a eu un impact direct sur les populations des localités touchées, en terme de création d'emplois, d'amélioration des capacités sanitaires ou encore sur l'autonomisation financière. Ces réalisations confirment l'engagement d'Eramet Comilog dans son partenariat avec l'État gabonais.



+500

Emplois directs
et indirects

+50

Nouvelles
salles de
classe créées
ou rénovées



+ 130

Etables
supplémentaires
Créées pour les
commerçants (es)

+1000

Capacités
d'accueil dans
les écoles



+ 25

Lits d'hospitalisation
supplémentaires

+ 10

De voiries
aménagés
ou en cours
d'aménagement



+ 50

kits informatiques
distribués

- 30 %

Réduction des
déchets visibles
dans les espaces
publics



Pour optimiser davantage la lisibilité des actions menées par Eramet Comilog , et l'impact des prochaines éditions du rapport RSE, certains indicateurs clés seront renforcés pour permettre une évaluation plus exhaustive et rigoureuse des réalisations. Les indicateurs relatifs à la création d'emplois, qu'ils soient directs ou indirects, feront l'objet d'une méthodologie plus précise afin de mieux refléter leur effet sur l'économie locale et la vie des communautés concernées.

Par ailleurs, les systèmes de suivi des données relatives aux infrastructures éducatives, sanitaires et urbaines, seront renforcés, en précisant systématiquement les capacités créées, rénovées ou améliorées.

Cette démarche méthodique garantira une évaluation encore plus rigoureuse et une communication transparente des impacts réels auprès de toutes les parties prenantes, objet du rapport.



IX

CONCLUSION

L'année 2024 a représenté une étape majeure dans le renforcement du partenariat stratégique entre Eramet Comilog et l'État gabonais, toute chose qui confirme l'importance cruciale d'un engagement conjoint en faveur du développement socio-économique inclusif et durable. À travers un portefeuille de projets diversifiés et structurants, Eramet Comilog a concrètement amélioré les conditions de vie des communautés locales. Son emprunte démontre la pertinence de ses choix stratégiques. Les réalisations significatives dans des domaines clés tels que l'éducation, la santé, l'accès aux infrastructures essentielles et la gestion environnementale ont permis d'ancrer davantage la responsabilité sociétale au cœur des activités de l'entreprise.

Néanmoins, la mise en œuvre des initiatives en 2024 a également révélé plusieurs défis opérationnels et financiers. Des écarts budgétaires ainsi que des retards dans l'exécution de certains projets ont imposé une révision des approches méthodologiques et un renforcement conséquent des activités des mécanismes de gouvernance et gestion de la RSE. Ces ajustements nécessaires, notamment par une meilleure anticipation des coûts et une gestion optimisée des ressources, constituent des enseignements majeurs qui permettent de conforter la démarche d'amélioration continue promue par Eramet Comilog.

Dans cette perspective, Eramet Comilog aborde les prochaines années avec sa vision renouvelée et ambitieuse, centrée autour de trois priorités stratégiques principales : la diversification économique durable pour réduire la dépendance des communautés locales aux activités minières, l'autonomisation économique effective des acteurs locaux à travers un soutien accru à l'entrepreneuriat, et l'amélioration continue des pratiques de gouvernance et de suivi des impacts.

Cette approche permettra à Eramet Comilog, en étroite collaboration avec l'État gabonais et les collectivités locales, d'intensifier durablement son impact positif, tout en garantissant transparence et efficacité accrues dans l'allocation des ressources.

Forte des réalisations passées et consciente des défis à venir, Eramet Comilog demeure résolument engagée à jouer un rôle central dans le développement durable et inclusif du Gabon, pour le bénéfice partagé de toutes les parties prenantes.



X

ANNEXES

Projets financés dans le cadre de la diversification économique

Comme mentionné dans le chapitre de présentation de l'initiative de diversification économique, le fonds d’amorçage touche plusieurs secteurs d’activités, dans diverses localités et permet la création de nombreux emplois. Le tableau ci-dessous donne un aperçu des engagements consentis en faveur des entrepreneurs locaux.

Dénomination	Secteur d'activité	Localisation	Genre	Montant reçu F CFA	EMF
Vente de produits alimentaires	COMMERCE	FRANCEVILLE	M	4 500 000	FINAM
Restaurant OMANANZALA	RESTAURATION	FRANCEVILLE	F	2 000 000	FINAM
Transport	TRANSPORT	NTOUM	M	7 000 000	FINAM
Entreprise BANZAGA Construction	ESPACE VERT	NTOUM	M	2 000 000	FINAM
SIKUL	NUMERIQUE	LIBREVILLE	F	25 000 000	FINAM
Elevage BIO	AGRICULTURE	FRANCEVILLE	M	5 000 000	FINAM
Jardin d'enfant Etoile du matin	EDUCATION	LASTOURSVILLE	F	5 000 000	FINAM
Fruiteo and Co	AGRICULTURE	LIBREVILLE	F	20 000 000	FINAM
Restaurant	RESTAURATION	NTOUM	M	2 000 000	FINAM
Transport	TRANSPORT	NTOUM	F	6 900 000	FINAM
Entreprise First OSSO	IMPRIMERIE	KLM	M	2 500 000	FINAM
Mutuelle Assurance	ASSURANCES	NTOUM	M	5 000 000	FINAM
Transport	TRANSPORT	NTOUM	M	5 000 000	FINAM
Vente de la BRAISE	RESTAURATION	NTOUM	M	650 000	FINAM
Le retour chez Hortense	SERVICES	FRANCEVILLE	F	4 300 000	FINAM
Le potager d'Ornella Carhel	AGRICULTURE	LIBREVILLE	F	7 000 000	FINAM
Le Potager	AGRICULTURE	LIBREVILLE	F	6 031 005	FINAM
Etoile de Potos	COMMERCE	FRANCEVILLE	M	5 000 000	FINAM
CA PAY SARL	NUMERIQUE	LIBREVILLE	F	25 000 000	FINAM
Bonne Ecole	EDUCATION	MOANDA	F	25 000 000	FINAM
Dépôt Pharmaceutique ADA	SANTE	MOANDA	F	15 000 000	FINAM
Production de Manioc	AGRICULTURE	BAKOUMBA	F	5 000 000	FINAM
Tyto AGRICOLE	AGRICULTURE	MOANDA	M	22 678 000	FINAM
Complexe Hôtelier	SERVICES	NTOUM	M	15 000 000	FINAM
ECOVERT	AGRICULTURE	LASTOURSVILLE	F	10 000 000	BAMBOO
Ferme Udile	AGRICULTURE	NTOUM	F	15 000 000	BAMBOO
IGUEWA	RESTAURATION	OWENDO	F	7 000 000	BAMBOO
QUEEN D'LICE	RESTAURATION	MOANDA	F	4 000 000	BAMBOO

BCBG	RESTAURANT	MOANDA	F	10 000 000	BAMBOO
SOVA PROAT	AGRO-INDUSTRIE	FRANCEVILLE	H	25 000 000	BAMBOO
COOPERATIVE VAT-MAKALA	Extraction de Sable	MOUNANA	H	23 000 000	BAMBOO
MIAGHASSA	TRANSPORT	BAKOUMBA	H	25 000 000	BAMBOO
LIBRAIRIE BOUTIQUE	COMMERCE	LIBREVILLE	H	4 000 000	EDG
AKOUE EXPRESS	TRANSPORT	LAMBARENE	H	4 000 000	EDG
LOCATION VOITURE	TRANSPORT	ONDOGO	F	5 500 000	EDG
VENTE EN LIGNE	COMMERCE	OWENDO	F	3 000 000	EDG
TRANSPORT EN COMMUN	TRANSPORT	MOANDA	H	8 500 000	EDG
COMPLEXE HOTELIER	HOTELLERIE	PK9	H	5 000 000	EDG
BAG SERVICES	TRANSPORT	LAMBARENE	F	3 257 000	EDG
IMPRIMERIE/TRANSPORT	TRANSPORT	MOANDA	H	6 000 000	EDG
TRANSPORT EN COMMUN	TRANSPORT	MOANDA	F	5 000 000	EDG
RESTAURANT	RESTAURATION	LIBREVILLE	F	1 500 000	EDG
BEST INFORMATIQUE SOLUTION	INFORMATIQUE	LIBREVILLE	H	4 500 000	EDG
LOCATION DE VOITURES	TRANSPORT	CHARBONNAGE	F	4 000 000	EDG
BRIQUETERIE	BTP	MOANDA	H	3 000 000	EDG
VENTE DE PIECE DETACHEES	AUTOMOBILE	MOANDA	H	5 500 000	EDG
TRANSPORT URBAIN	TRANSPORT	LIBREVILLE	H	5 000 000	EDG
FABRICATION/VENTE DE YAOURTS	COMMERCE	LIBREVILLE	F	10 000 000	EDG
TRANSPORT URBAIN (TAXI)	TRANSPORT	OWENDO	F	4 500 000	EDG
DELICE GOURMANDISE	RESTAURATION	AVENUE DE COINTET		2 500 000	EDG
DEPOT PHARMACEUTIQUE LUC D.	PHARMACIE	KOULAMOUTOU	M	10 000 000	EDG
TRANSPORT EN COMMUN	TRANSPORT	LIBREVILLE	F	5 500 000	EDG
EBEN FOOD	RESTAURATION	LIBREVILLE	H	2 047 750	EDG
TRANSPORT	TRANSPORT	LIBREVILLE	M	5 500 000	EDG
ENTRETIEN ESPACE VERT	ENTRETIENS E- VERT	KANGO	H	4 000 000	EDG
TRANSPORT URBAIN (TAXI)	TRANSPORT	LIBREVILLE	H	5 000 000	EDG
S. D'EXPLOITATION AGRICOLE D'A.	AGRICULTURE	KANGO/OKONDJA	H	25 000 000	EDG
COMMUNICATIONET CINEMA	AUDIO VISUEL	LIBREVILLE	H	3 000 000	EDG
TRANSPORT	TRANSPORT	MAKOKOU	H	5 000 000	EDG
T.F DE PRODUIT AGRICOLE	AGROALIMENATIRE	MAKOKOU	H	3 180 000	EDG
LOCATION DE VEHICULE	TRANSPORT	LIBREVILLE	F	5 000 000	EDG
RESTAURATION	RESTAURATION	LIBREVILLE	F	5 500 000	EDG
LOCATION ET TRANSPORT	TRANSPORT	FRANCEVILLE	F	6 000 000	EDG
LOCATION APPARTEMENT	SERVICES/IMMOBILIER	LIBREVILLE	F	2 000 000	EDG
LIBRAIRIE GRAND P	SERVICES	MAKOKOU	H	15 10 800	EDG
H.Y SERVICE MONEY	COMMERCE	LAMBARENE	F	9 000 000	EDG
LOCATION DE VEHICULE	SERVICES	LIBREVILLE	F	4 500 000	EDG
TRANSPORT	TRANSPORT	LIBREVILLE	F	5 000 000	EDG
PROJET AGRICOLE	AGRICULTURE	MOANDA	H	3 000 000	EDG
KEMBOMA EXPRESS	SERVICE - NETTOYAGE	MOANDA	H	4 000 000	EDG
GTID	BTP	MOANDA	H	5 000 000	EDG
SERVICE ELECTRONIQUE	ELECTRONIQUE	LIBREVILLE	H	2 000 000	EDG
RESTAURANT-BAR	RESTAURATION	MOANDA	F	8 000 000	EDG

VENTE DE VETEMENTS	COMMERCE	LAMBARENE	F	2 000 000	EDG
TRANSPORT	TRANSPORT	MAKOKOU	H	5 200 000	EDG
TRANSPORT	TRANSPORT	LIBREVILLE	H	6 000 000	EDG
LOCATION VEHICULE	TRANSPORT	LIBREVILLE	H	4 000 000	EDG
LOCATION VEHICULE	TRANSPORT	LIBREVILLE	F	5 000 000	EDG
TAXI VEHICULE	TRANSPORT	LIBREVILLE	F	4 500 000	EDG
RESTAURANT-BAR	RESTAURATION	LAMBARENE	F	4 000 000	EDG
VENTE DE FRIPERIE	COMMERCE	LIBREVILLE	H	2 500 000	EDG
M. BRIQUETERIE V-T DE GRAVIER	COMMERCE	LAMBARENE	H	3 400 000	EDG
LOCATION VEHICULE	SERVICES/TRANSPORT	LIBREVILLE	H	4 500 000	EDG
MUKITE AGENCE NUMERIQUE	SERVICES	LIBREVILLE	H	4 000 000	EDG
LOCATION VEHICULE	TRANSPORT	LIBREVILLE	H	5 000 000	EDG
TAXI	TRANSPORT	MAKOKOU	H	5 000 000	EDG
V- ALTOGOVEEN RESTAURANT	RESTAURATION	FRANCEVILLE	F	13 000 000	EDG
RESTAURATION	COMMERCE	MAKOKOU	F	3 500 000	EDG
ACHAT ET VENTE POISSON	COMMERCE	LIBREVILLE	H	2 000 000	EDG
ZONE CONSULTING SERVICE	S/P DE PERSONNEL	LIBREVILLE	F	3 000 000	EDG
TRANSPORT	TRANSPORT	LIBREVILLE	H	4 300 000	EDG
NKAGHA MBA AGRICOLE	AGRICULTURE	KANGO	F	5 000 000	EDG
ODENG TRANSPORT ET SERVICES	TRANSPORT	LIBREVILLE	H	5 000 000	EDG
COMMERCE/MOTEUR BATEAU	PECHE	MAKOKOU	H	1 755 000	EDG
LOCATION VEHICULE	TRANSPORT	LIBREVILLE	H	5 000 000	EDG
LOCATION DE VEHICULE	TRANSPORT	LIBREVILLE	H	5 000 000	EDG
LOCATION DE VEHICULE	TRANSPORT	LIBREVILLE	H	4 500 000	EDG
TAXI	TRANSPORT	LIBREVILLE	H	6 000 000	EDG
TRANSPORT	TRANSPORT	MOANDA	H	8 000 000	EDG
TAXI	TRANSPORT	LIBREVILLE	H	6 000 000	EDG
ACHAT DE VEHICULES	TRANSPORT	LIBREVILLE	H	5 000 000	EDG
PEKET TRANSPORT	TRANSPORT	LIBREVILLE	H	6 500 000	EDG
BRIQUETERIE/QUINCAILLERIE	COMMERCE	MOANDA	F	3 800 000	EDG
T. DE L'EMIR RESTAURANT	RESTAURATION	MOANDA	F	20 000 000	EDG
SAYIMAN	AGROALIMENTAIRE	LIBREVILLE	H	10 000 000	EDG
ELEVAGE DE PORCS	AGRICULTURE	BAKOUMBA	H	9 000 000	EDG
FABRICATION DE CRAIES	INDUSTRIE	LIBREVILLE	H	3 077 800	EDG
AKENA	BIJOUTERIE	OWENDO	F	11 146 000	FINAM
RESTAURATION	RESTAURATION	OWENDO	F	3 500 000	FINAM
DISTRIBUTEUR D'HUILE	DISTRIBUTEUR	OWENDO	H	8 000 000	FINAM
ENERGETIQUE ET GLACE	ENERGETIQUE APPL-	OWENDO	H	6 000 000	FINAM
IMPRIMERIE	IMPRIMERIE/CYBER	CARREFOUR SNI	H	3 000 000	FINAM
CAMION LIVRAISON	EPICERIE	SNI OWENDO	F	9 900 000	FINAM
VEHICULE	TRANSPORT	NTOUM	H	7 000 000	FINAM
CHAMPS	AGRICULTURE	MOUNANA	F	5 000 000	FINAM
JARDIN D'EDEN RESTAURATION	RESTAURATION-BAR	NTOUM	F	5 000 000	FINAM
RESTAURATION	RESTAURATION-BAR	NKOLTANG RAIL	H	1 500 000	FINAM
SALON DE COIFFURE	COMMERCE	NTOUM	F	1 500 000	FINAM

GEST E-ELEC	P- ELECTRIQUE	NTOUM	F	2 000 000	FINAM
ENTREPRISE BENEDICERE	SERVICES/E-VERT	NTOUM	H	1 000 000	FINAM
EPICERIE	COMMERCE	NTOUM	F	3 000 000	FINAM
COMMERCE OSSAGOU	COMMERCE	NTOUM	F	936 000	FINAM
MENUISERIE	MENUISERIE	BAKOUMBA	H	11 450 000	FINAM
CLEANING SERVICES	ENTRETIEN	MOANDA	F	1 980 000	FINAM
CYBER SQUARE	CYBER	MOANDA	F	5 000 000	FINAM
TRANSPORT	TRANSPORT	BAKOUMBA	H	6 500 000	FINAM
LOCATION VEHICULE	TRANSPORT	MOANDA	H	11 000 000	FINAM
VETEMENT	COMMERCE	BAKOUMBA	F	1 500 000	FINAM
VENTE POISSON	COMMERCE	MOANDA	H	3 000 000	FINAM
ART ET DECO	EVENEMENTIEL	MOANDA	F	5 000 000	FINAM
ALIMENTATION	COMMERCE	FRANCEVILLE	H	4 500 000	FINAM
KLM SERVICES	QUINCAILLERIE	OWENDO	H	14 153 000	FINAM
LA BOUCHE DU BONHEUR	RESTAURATION	SNI OWENDO	F	1 500 000	FINAM
RESTAURANT	RESTAURATION	PETRO OWENDO	F	4 500 000	FINAM
LA MAIN BENIE BOULANGERIE	PASTISSERIE	NTOUM	M	15 000 000	FINAM
QUINCAILLERIE TIBLE	QUINCAILLERIE	OWENDO	M	2 280 000	FINAM
LOCATION VEHICULE	TRANSPORT	OWENDO	M	7 000 000	FINAM
PRET A PORTER	VETEMENT	OWENDO	F	2 600 000	FINAM
ACHAT MOTEUR	PECHE	OWENDO	H	5 000 000	FINAM
EPICERIE SOLIDEOU	COMMERCE	OWENDO	F	5 600 000	FINAM
FRIPERIE	VETEMENT	OWENDO	F	3 350 000	FINAM
FERME AVICOLE MA REUSSITE	AGRICULTURE	VENEZ VOIR	H	4 571 000	FINAM
SUPERETTE GESYD & FILS	COMMERCE	CAREFOUR SNI	H	3 314 000	FINAM
VENTE DE GLACON	P. DE SERVICE	MOANDA	F	7 450 000	SODEC
CABINET DENTAIRE	SANTE	ESTUAIRE	H	25 000 000	SODEC
EPICERIE SHADIS	COMMERCE	MOANDA	H	1 500 000	SODEC
SHALOM TRANSPORT	TRANSPORT	MOUILA	F	25 000 000	SODEC
KAIROS SHOP BOUTIQUE	COMMERCE	ESTUAIRE	F	1 500 000	SODEC
TRINITY GROUP	PUBLICITE	MOANDA	H	25 000 000	SODEC
VENISE SERVICE	RESTAURATION	FRANCEVILLE	F	3 000 000	SODEC
CHICKEN MASSAMA	RESTAURATION	MOANDA	H	8 000 000	SODEC
HSE 3D CONSULTING	QHSE	MOANDA	H	4 500 000	SODEC
KOUMBI SERVICES MATERIEL	BOIS	BAKOUMBA	H	2 528 000	SODEC
KOUNDOU AGRI- ELEVAGE	AGRICULTURE	BAKOUMBA	H	15 000 000	SODEC
MABENGA SERVICES/MATERIEL	BOIS	BAKOUMBA	H	4 000 000	SODEC
NOEMIE TRANSPORT	TRANSPORT	FRANCEVILLE	H	6 425 626	SODEC
PRINCE TRANSPORT	TRANSPORT	MOANDA	H	5 500 000	SODEC
SOCOSIM	AGRICULTURE	MOUYABI	H	15 000 000	SODEC
TSAMBA SERVICES	MECANIQUE D'ENGINS	MOANDA	H	5 000 000	SODEC
VETSPED	SANTE ANIMALE	ESTUAIRE	F	10 000 000	SODEC
YOBO RESTO	E-COMMERCE	ESTUAIRE	H	10 000 000	SODEC
NAZAIRE TRANSPORT	TRANSPORT	BOUEE	H	19 000 000	SODEC

À propos de ce rapport

Nous remercions l'État gabonais, l'ensemble des collaborateurs et collaboratrices d'Eramet Comilog, ainsi que nos partenaires pour leur contribution à la production de ce rapport. Nous adressons également nos remerciements aux intervenants externes qui ont accepté d'y partager leurs points de vue. Inspiré des meilleures pratiques internationales, ce document traduit la vision et l'ambition communes de l'État gabonais et d'Eramet Comilog en matière du développement socio-économique.

Piloté par la Direction du Développement Durable et conçu par la Direction de la Communication d'Eramet Comilog, ce rapport présente les principaux faits marquants, les avancées et les engagements du partenariat pour l'exercice 2024. Il met en lumière l'impact concret des projets réalisés, dans un esprit de dialogue, de transparence et de progrès continu avec l'ensemble des parties prenantes.



Nous contacter

Siège social :

Moanda

BP. 27 / 28 Moanda - Gabon

Téléphone :

+241 011 66 41 45

+241 011 66 40 14 / 15



[https:// comilog.eramet.com](https://comilog.eramet.com)

